

การจัดการท่องเที่ยวโดยชุมชน กรณีศึกษา บ้านแหลมโฮมสเตย์
ตำบลท่าศาลา อำเภอท่าศาลา จังหวัดนครศรีธรรมราช

COMMUNITY TOURISM MANAGEMENT CASE STUDY : BAN LAEM HOMESTAY THA
SALA SUBDISTRICT THA SALA DISSTRIC NAKHON SI THAMMARAT PROVINCE

ศุภพิชญ์ นาคัน *¹, อาภาภรณ์ สุขหอม *², กิจฐเขต ไกรवास *³
Supaphit Nakan *¹, Arpaporn Sookhom *², Kittachet Krivart *³

*1,2,3 สำนักวิชารัฐศาสตร์และรัฐประศาสนศาสตร์ มหาวิทยาลัยวลัยลักษณ์
*1,2,3 School of Political Science and Public Administration, Walailak University
* qcm_uho@hotmail.com

วันที่รับบทความ 22 สิงหาคม 2567

วันที่ไขบทความ 29 สิงหาคม 2567

วันที่รับบทความ 30 สิงหาคม 2567

บทคัดย่อ

การศึกษาเรื่องการจัดการท่องเที่ยวโดยชุมชน กรณีศึกษา บ้านแหลมโฮมสเตย์ ตำบลท่าศาลา อำเภอท่าศาลา จังหวัดนครศรีธรรมราช มีวัตถุประสงค์ (1) เพื่อศึกษาการจัดการท่องเที่ยวโดยชุมชน (2) เพื่อศึกษาปัญหา/อุปสรรค ในการจัดการท่องเที่ยวโดยชุมชน และ (3) เพื่อเสนอแนวทางการพัฒนาการท่องเที่ยวโดยชุมชนของบ้านแหลมโฮมสเตย์ ตำบลท่าศาลา อำเภอท่าศาลา จังหวัดนครศรีธรรมราช เป็นวิจัยเชิงคุณภาพ (Qualitative Research) โดยการสัมภาษณ์แบบเจาะลึก (In-Depth Interview) กับผู้ให้ข้อมูลสำคัญ (Key Informants) ซึ่งเป็นสมาชิกกลุ่มวิสาหกิจชุมชนกลุ่มอนุรักษ์ป่าชายเลนบ้านแหลมโฮมสเตย์ จำนวน 7 คน

ผลการศึกษามีดังนี้ 1) การจัดการท่องเที่ยวโดยชุมชนของบ้านแหลมโฮมสเตย์ พบว่า (1) ด้านการวางแผน มีการกำหนดเป้าหมายขององค์กรในอนาคตว่าต้องทำงานเพื่อบรรลุวัตถุประสงค์ โดยมีการวางแผนงานในการรองรับนักท่องเที่ยว มีการจัดวางแผนงาน เพื่อเตรียมการจัดกิจกรรมในการรองรับนักท่องเที่ยวไว้ล่วงหน้า (2) ด้านการจัดองค์กร มีการจัดโครงสร้างอำนาจหน้าที่แบบเป็นทางการ มีการแบ่งหน้าที่การทำงานอย่างชัดเจน (3) ด้านการจัดบุคลากร ได้มีการจัดบุคลากรแต่ละฝ่ายที่เหมาะสม แต่ละฝ่ายมีหัวหน้ากลุ่มในการดำเนินงาน บุคลากรทุกคนมีความรู้ความสามารถในการให้บริการแก่นักท่องเที่ยวเป็นอย่างดี (4) ด้านการอำนวยความสะดวก มีการตัดสินใจและสั่งการ การควบคุมงาน โดยมีการประสานงานและเชื่อมโยงงานผ่านการวางบทบาทหน้าที่ตามโครงสร้างองค์กรที่แบ่งไว้ (5) ด้านการประสานงาน ได้มีการประสานงานผ่านประธานกลุ่ม และรองประธานกลุ่มเป็นหลัก ในการกระจายข้อมูลต่างๆ ไปสู่หัวหน้าแต่ละกลุ่มงาน หลังจากนั้นหัวหน้ากลุ่มงานจะประสานเชื่อมต่องานต่างๆ ไปยังบุคลากรผู้ได้บังคับบัญชาต่อไป (6) ด้านการรายงาน สมาชิกภายในกลุ่มจะมีการรายงานผ่านหัวหน้ากลุ่มแต่ละกลุ่ม และหัวหน้ากลุ่มจะมารายงานแก่ประธานกลุ่ม ในการจัดการ หรือหาแนวทางแก้ไขปัญหานั้นๆ และ (7) ด้านงบประมาณ มีการบริหารจัดการงบประมาณในการดำเนินงาน สามารถบริหารจัดการได้ดี 2) ปัญหา/อุปสรรค ในการจัดการท่องเที่ยวโดยชุมชน พบว่า ด้านการประชาสัมพันธ์ ด้านการพัฒนาทักษะ และด้านสาธารณูปโภค 3) แนวทางการพัฒนาการท่องเที่ยวโดยชุมชนของบ้านแหลมโฮมสเตย์ พบว่า (1) การพัฒนาเป็นศูนย์ฝึกอาชีพ/แหล่งเรียนรู้ทางธรรมชาติ (2) การประชาสัมพันธ์และทำการตลาด (3) การพัฒนาด้านทักษะความรู้ความสามารถของบุคลากร และ (4) การพัฒนาด้านสาธารณูปโภค

คำสำคัญ : การจัดการท่องเที่ยว; การท่องเที่ยวโดยชุมชน; วิสาหกิจชุมชน; บ้านแหลมโฮมสเตย์

ABSTRACT

This research studied 1) community tourism management of Ban Laem Homestay, Tha Sala subdistrict, Tha Sala district, Nakhon Si Thammarat province; 2) related organizational problems and obstacles; and 3) proposed guidelines for improvement. Qualitative research was done with data gathered by in-depth interviews with seven members of the Ban Laem Homestay Mangrove Forest Conservation Group community enterprise group.

Results were that 1) planning for future tourist reception and activities has been prepared; 2) a formal organizational aspect of authority and duties clearly divides work responsibilities; 3) appropriate staffing for each department has been arranged, including a group leader for each division to carry out its operations, with informed, train personnel serving tourists; 4) administration decisions are made with work coordinated and linked by assignment of roles and responsibilities according to the organizational structure; 5) coordination by the group president and vice president comprises distributing information to the head of each work group for task assignment to other personnel; 6) group members are overseen by group leaders, who report to the group president to find solutions to any issues; and 7) operational budget management copes with all challenges.

Problems and obstacles included lack of funding, public relations, skill development, and public utilities.

In terms of guidelines, development was needed of 1) a vocational training center/natural learning resource; 2) public relations and marketing; 3) staff skills and knowledge and 4) public utilities

Keywords : Tourism management; Community tourism; Community enterprise; Ban Laem Homestay

บทนำ

อุตสาหกรรมการท่องเที่ยวเป็นกลไกทางเศรษฐกิจที่สำคัญของประเทศไทย โดยคิดเป็นสัดส่วนที่สำคัญ (15-20%) ของ GDP ของประเทศ (Jitsomnuk, 2023) ก่อนที่จะได้รับผลกระทบจากสถานการณ์การแพร่ระบาดของโควิด-19 (Mahawanakul & Prasongsak, 2023) ด้วยประเทศไทย เป็นประเทศที่จัดได้ว่ามีความอุดมสมบูรณ์ของทรัพยากรการท่องเที่ยวแทบทุกประเภททั้งทางธรรมชาติและทางวัฒนธรรม และในยุคปัจจุบันประเทศไทยก้าวขึ้นมาเป็นประเทศชั้นนำทางการท่องเที่ยวและเป็นที่ยอมรับของนักท่องเที่ยวที่เดินทางมาจากทั่วโลกในช่วงปี 2566 ที่ผ่านมานั้น ประเทศไทยมีจำนวนนักท่องเที่ยวและรายได้สะสมจากการท่องเที่ยว ทั้งภายในประเทศและต่างประเทศขยายตัวจากปี 2565 โดยจำนวนนักท่องเที่ยวชาวต่างชาติ ขยายตัวร้อยละ 154.40 และจำนวนนักท่องเที่ยวชาวไทย ขยายตัวร้อยละ 22.59 ขณะที่รายได้จากนักท่องเที่ยวชาวต่างชาติขยายตัวร้อยละ 165.72 และรายได้จากนักท่องเที่ยวชาวไทย ขยายตัวร้อยละ 19.81 จากช่วงเวลาเดียวกันของปีที่ผ่านมา โดยมีรายได้รวมจากการท่องเที่ยวทั้งหมด 2.13 ล้านล้านบาท ขยายตัวร้อยละ 78.45 จากช่วงเวลาเดียวกันของปีที่ผ่านมา (Ministry of Tourism and Sports, 2024)

จังหวัดนครศรีธรรมราช เป็นหนึ่งในเมืองรอง อาจยังไม่เป็นที่รู้จักในด้านการท่องเที่ยวมากนัก จึงอาจไม่ได้เป็นจุดหมายหลักในการท่องเที่ยว แต่เมื่อเวลาผ่านไปหลังจากได้มีการเผยแพร่ภาพสถานที่ที่น่าสนใจต่างๆ ของจังหวัดมากขึ้น ด้วยเป็นเมืองโบราณที่มีความสำคัญทั้งด้านเศรษฐกิจ สังคม และศาสนามายาวนาน พร้อมทั้งการส่งเสริมการท่องเที่ยวของหน่วยงานต่างๆ ทำให้หลายคนเริ่มรู้ว่าเมืองนครศรีธรรมราช มีความน่าสนใจไม่แพ้จังหวัดอื่นในภาคใต้ โดยในปี 2566 มีรายได้จากการท่องเที่ยว จำนวน 13,295.81 ล้านบาท เพิ่มขึ้นจากปี 2565 ถึงร้อยละ

137.37 ซึ่งมีรายได้เป็นอันดับ 5 ของภาคใต้ รองจาก ภูเก็ต สุราษฎร์ธานี กระบี่ และสงขลา ตามลำดับ (Economics Tourism and Sports Division, 2024) ด้วยจังหวัดนครศรีธรรมราช เป็นจังหวัดที่มีขนาดใหญ่เป็นอันดับ 2 ของจังหวัดในภาคใต้ รองจากจังหวัดสุราษฎร์ธานี ที่มีภูมิประเทศที่หลากหลาย มีจุดเด่นที่ดึงดูดให้ผู้คนเข้ามาเยือนได้ทั้งด้านทรัพยากรธรรมชาติที่มีความสูงที่สุดในภาคใต้ จนได้รับขนานนามว่า “หลังคาแดนใต้” ประกอบด้วยพื้นที่ที่เป็นภูเขาที่ราบและทะเล จึงก่อกำเนิดเป็นแหล่งท่องเที่ยวที่สมบูรณ์แบบ ด้วยลักษณะบริเวณที่เป็นเทือกเขาที่มีความอุดมสมบูรณ์เป็นแหล่งน้ำสำคัญและมีบริเวณที่ราบชายฝั่งทะเลซึ่งทั้งสองบริเวณต่างมีอุทยานแห่งชาติรวม 5 แห่ง ได้แก่ อุทยานแห่งชาติเขาน้อย อุทยานแห่งชาติเขาหลวง อุทยานแห่งชาติเขานัน อุทยานแห่งชาติน้ำตกโยง และอุทยานแห่งชาติน้ำตกสี่ขีด ด้วยความอุดมสมบูรณ์ของจังหวัดนครศรีธรรมราช จึงเป็นพื้นที่ที่เหมาะสมแก่การประกอบอาชีพทางการเกษตร อีกทั้งมีสวนผลไม้จำนวนมาก สวนดอกไม้ ผลไม้ และสวนผักที่เหมาะสมแก่การเยี่ยมชมและสัมผัสลิ้มรสผลไม้ที่หลากหลาย

ทั้งนี้ บ้านแหลมโฮมสเตย์ ตั้งอยู่ที่หมู่ 7 บ้านหน้าทับ ตำบลท่าศาลา อำเภอท่าศาลา จังหวัดนครศรีธรรมราช วิถีชีวิตของชาวชุมชนบ้านแหลม ถือเป็นรูปแบบการดำรงชีวิตที่เรียบง่าย เป็นกันเองและอยู่อย่างพอเพียง เป็นวิถีที่สืบทอดกันมาจากบรรพบุรุษสู่คนรุ่นหลัง ซึ่งถือว่าเป็นรูปแบบการดำเนินชีวิตที่หาได้ยากในปัจจุบัน รวมถึงมีวิถีวิถีชุมชนเชิงท่องเที่ยว ที่เกิดจากการรวมกลุ่มกันของคนในชุมชนและทำกิจกรรมสร้างรายได้จากทุนในชุมชนที่มีอยู่ คือทรัพยากร ธรรมชาติ “อ่าวทองคำ” อันเป็นแหล่งอาหารและวิถีชีวิตของคนในชุมชน ความน่าสนใจของชุมชนบ้านแหลม คือ วิถีชีวิตของชาวบ้านที่ปรากฏออกมาเป็นอาชีพที่ผู้มาเยือนพบเห็นได้ในชีวิตประจำวัน อีกทั้งยังมีวิถีวิถีเด่นของชุมชนคือ ผลิตภัณฑ์จากโคลนทะเล ได้แก่ โคลนขัดผิว มาร์คหน้าโคลน ทริทเม้นท์หมักผมโคลน โฟมล้างหน้าโคลน สบู่โคลน ซึ่งได้รับการรับรองมาตรฐานจากหลากหลายสถาบันวิจัยในประเทศไทย ทำให้กลายเป็นชุมชนทรัพย์แห่งท้องทะเล ที่นักท่องเที่ยวและผู้บริโภคสนใจและเลือกมาเยือนยังชุมชนแห่งนี้ มีที่พักโฮมสเตย์ไว้คอยบริการผู้มาเยือนที่ต้องการสัมผัสวิถีชีวิตชาวชุมชน และสัมผัสธรรมชาติอย่างใกล้ชิด พร้อมด้วยกิจกรรมที่น่าสนใจ อาทิเช่น การล่องเรือจิบกาแฟแลหวัน (ตะวัน) การชมหิ่งห้อยในตอนกลางคืน การชมวิถีชีวิตของชาวชุมชน ลิ้มรสอาหารท้องถิ่นที่น่าตื่นตาตื่นใจ และการสปาโคลน ซึ่งนักท่องเที่ยวมีความพึงพอใจต่อการให้บริการความเชื่อมั่นในคุณภาพและมาตรฐานในการให้บริการ สปาโคลน ภาพรวมในระดับมาก (Sumethokul, Phuhonphakdee, Thirachun, Phetmon, Sangthong, Yodudom, & Khamhanphon, 2017)

การท่องเที่ยวชุมชนบ้านแหลมโฮมสเตย์ เป็นรูปแบบของการท่องเที่ยวที่เปิดโอกาสให้นักท่องเที่ยวเลือกพักกับชาวบ้าน เพื่อเรียนรู้วิถีการดำรงชีพ วัฒนธรรมที่มีเอกลักษณ์โดดเด่นเฉพาะท้องถิ่น และความสมบูรณ์ของสภาพแวดล้อมในชุมชน ทั้งนี้การท่องเที่ยวแบบโฮมสเตย์มีการดำเนินกิจกรรมโดยชุมชนเอง เพื่อความเข้าใจในวิถีชุมชนและทรัพยากรในชุมชนมากที่สุดซึ่งอยู่ในรูปแบบการร่วมกันจัดตั้งขึ้นของชุมชนและมีการบริหารจัดการภายในกลุ่มและชุมชนตามความเหมาะสมของแต่ละพื้นที่ และในปัจจุบันพยายามพัฒนาและขับเคลื่อนวิสาหกิจชุมชนเชิงท่องเที่ยวอย่างต่อเนื่องและเป็นที่ยึดมั่นในดวงของการท่องเที่ยวไทย ซึ่งจำนวนนักท่องเที่ยวที่สนใจมาใช้บริการสปาโคลนที่บ้านแหลมโฮมสเตย์ และมีจำนวนเพิ่มมากขึ้นเรื่อยๆ เนื่องจากเป็นดินโคลนธรรมชาติกลางทะเล เนื้อนุ่มและเนียนลื่น มีกลิ่นหอม และมีสีเทาอมฟ้า เต็มไปด้วยแร่ธาตุจากป่าเขาหลวง สามารถพอกหน้าและตัวได้ จึงเป็นแหล่ง ท่องเที่ยวเชิงสุขภาพที่ตอบโจทย์คนรักสุขภาพ ทำให้สิ่งอำนวยความสะดวกไม่เพียงพอต่อจำนวนนักท่องเที่ยว เช่น ห้องอาบน้ำ ห้องสุขา ศูนย์บริการนักท่องเที่ยวเมื่อเกิดเหตุฉุกเฉิน

จากที่กล่าวมาข้างต้น จึงทำให้ผู้วิจัยสนใจที่จะศึกษาเกี่ยวกับการจัดการท่องเที่ยวโดยชุมชน กรณีศึกษาบ้านแหลมโฮมสเตย์ ตำบลท่าศาลา อำเภอท่าศาลา จังหวัดนครศรีธรรมราช เพื่อให้ทราบถึงสภาพการณ์ปัจจุบันศักยภาพด้านการท่องเที่ยว และแนวทางทางการพัฒนาการท่องเที่ยวโดยชุมชน ของบ้านแหลมโฮมสเตย์ ตำบลท่าศาลา อำเภอท่าศาลา จังหวัดนครศรีธรรมราช อันจะนำมาซึ่งการกระตุ้นการท่องเที่ยวให้ขยายตัวและเกิดความยั่งยืน ทั้งด้านคุณภาพ การสร้างรายได้ และการกระจายรายได้ควบคู่ไปกับการพัฒนาที่ยั่งยืนโดยชุมชนต่อไป

วัตถุประสงค์ของการวิจัย

1. เพื่อศึกษาการจัดการท่องเที่ยวโดยชุมชนของบ้านแหลมโฮมสเตย์ ตำบลท่าศาลา อำเภอท่าศาลา จังหวัดนครศรีธรรมราช

2.เพื่อศึกษาปัญหา/อุปสรรค ในการจัดการท่องเที่ยวโดยชุมชนของบ้านแหลมโฮมสเตย์ ตำบลท่าศาลา อำเภอท่าศาลา จังหวัดนครศรีธรรมราช

3.เพื่อเสนอแนวทางการพัฒนาการท่องเที่ยวโดยชุมชนของบ้านแหลมโฮมสเตย์ ตำบลท่าศาลา อำเภอท่าศาลา จังหวัดนครศรีธรรมราช

เอกสารและงานวิจัยที่เกี่ยวข้อง

แนวคิดเกี่ยวกับการจัดการท่องเที่ยวชุมชน

การท่องเที่ยวโดยชุมชน มีพัฒนาการมาจากการท่องเที่ยวโดยการมีส่วนร่วมของประชาชนและการท่องเที่ยวที่ยั่งยืนโดยมีชุมชนเป็นฐาน (Community Base Sustainable Tourism: CBST) ซึ่งได้มีโครงการท่องเที่ยวเพื่อชีวิตและธรรมชาติ (Responsible Ecological Social Tour Project: REST) เป็นผู้บุกเบิกงานด้านการท่องเที่ยวโดยชุมชนในประเทศไทย ได้มีการเรียกการท่องเที่ยวที่มีชุมชนเป็นศูนย์กลางของการท่องเที่ยวว่า "การท่องเที่ยวโดยชุมชน" (Community Based Tourism: CBT) ทั้งนี้ การท่องเที่ยวโดยชุมชน คือการท่องเที่ยวที่คำนึงถึงความยั่งยืนของสิ่งแวดล้อม สังคม และวัฒนธรรม กำหนดทิศทางโดยชุมชน จัดการโดยชุมชนเพื่อชุมชน และชุมชนมีบทบาทเป็นเจ้าของมีสิทธิในการจัดการดูแลเพื่อให้เกิดการเรียนรู้แก่ผู้มาเยือน" โดยมองว่าการท่องเที่ยวต้องทำงานครอบคลุม 5 ด้าน พร้อมกัน ทั้งการเมือง เศรษฐกิจ สังคม วัฒนธรรม และสิ่งแวดล้อม โดยมีชุมชนเป็นเจ้าของและมีส่วนร่วมในการจัดการ (Swarbrooke, 2005) Fennel ได้เสนอคุณสมบัติที่สำคัญของการท่องเที่ยวชุมชน ประกอบไปด้วย 5 ประการ ได้แก่ (Fennel, 1999)

1. ต้องเป็นการท่องเที่ยวที่มีผลกำไรตอบแทนมายังครอบครัวของสมาชิกในชุมชนผู้ที่ยินยอมเปิดบ้านให้เป็นที่พักอาศัยของนักท่องเที่ยวในชุมชนนั้นๆ โดยไม่ต้องผ่านนายหน้าใดๆอันจัดเป็นการสร้างรายได้ทางตรงแก่คนในชุมชน
2. ต้องเป็นการท่องเที่ยวที่ชุมชนได้รับประโยชน์โดยรวมอย่างแท้จริง ไม่ว่าจะเป็นการสร้างสาธารณูปโภคและการยกระดับความเป็นอยู่ที่มีมุ่งสร้างการพัฒนา "เพื่อสมาชิกในชุมชน" แต่ไม่ใช่ "เพื่อนักท่องเที่ยว"
3. ต้องเป็นการท่องเที่ยวที่ไม่ก่อให้เกิดความตึงเครียดด้านสังคมและวัฒนธรรมในชุมชนอันเนื่องมาจากความพยายามนำความทันสมัยแบบตะวันตกเข้ามาสู่ชุมชน
4. ต้องเป็นการท่องเที่ยวที่สร้างจิตสำนึกในการเคารพและรักษาสิ่งแวดล้อม สังคมตลอดจนวัฒนธรรมในชุมชนให้เกิดขึ้นกับนักท่องเที่ยว
5. ต้องเป็นการท่องเที่ยวที่ก่อให้เกิดความเข้าใจอันดีงามระหว่างประเทศ ทั้งในระดับนานาชาติ นานาภูมิภาค ที่ล้วนอยู่ภายใต้ขนานวัฒนธรรม โดยนัยนี้การท่องเที่ยวชุมชนต้องเป็นการท่องเที่ยวที่สอนให้นักท่องเที่ยวเคารพในความหลากหลายทางชีวภาพและวัฒนธรรมที่เกิดขึ้นในสังคม และไม่มองว่าใคร "เจริญกว่า" และใคร "ด้อยกว่า"

แนวคิดการจัดการ

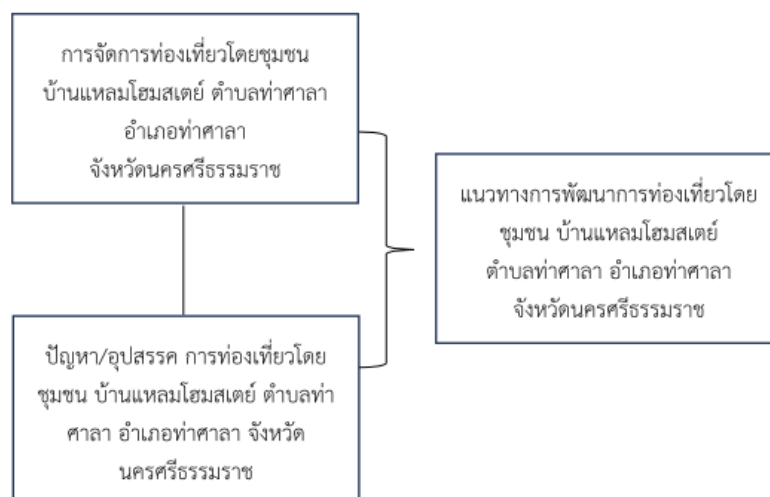
Gulick and Urwick (1937) ได้เสนอแนวความคิดเกี่ยวกับการบริหารงานไว้ 7 ด้านด้วยกัน เรียกย่อๆ ว่า "POSDCoRB" เป็นผลสืบเนื่องมาจากการจัดการแบบวิทยาศาสตร์ (Scientific Management) ซึ่งพยายามที่จะค้นหาวิธีการบริหารที่ดีที่สุด Gulick and Urwick, 1937) ได้สรุปไว้ใน "Papers on the Science of Administration" ในปี ค.ศ. 1937 (อ้างถึงใน สันติ บุญภิรมย์, 2552) โดยมีลำดับขั้นต่อไปนี้

1. การวางแผน (Planning) หมายถึง การวางแผนทางการปฏิบัติงาน รวมทั้งวิธีการปฏิบัติงานตามแนวทางนั้น ๆ พร้อมทั้งระบุวัตถุประสงค์และเป้าหมายไว้อย่างชัดเจนก่อนลงมือปฏิบัติการ
2. การจัดองค์การ (Organization) หมายถึง การจัดทำเค้าโครงสร้างของการบริหาร โดยกำหนดอำนาจหน้าที่ของหน่วยงานย่อยในองค์กร พร้อมกำหนดตำแหน่งต่าง ๆ ในหน่วยงาน ตามการกำหนดหน้าที่ การจัดกรอบอัตรากำลังขององค์กร กำหนดวิธีการติดต่อประสานงานตำแหน่งต่าง ๆ ในทุกระดับ

3. การบริหารบุคคล (Staffing) การจัดการด้านบุคลากรทั้งหมด ตั้งแต่การสรรหาการบรรจุแต่งตั้ง การพัฒนา การบำรุงขวัญ การจัดสวัสดิการ การเลื่อนชั้น การลดชั้น การเลื่อนตำแหน่ง การพิจารณาให้ออกจากงาน
4. การอำนวยการ (Directing) (ดำเนินการในการตัดสินใจ วินิจฉัย สั่งการในงานที่ปฏิบัติ เพื่อให้เกิดความเรียบร้อย รวมถึงการติดตามดูแลให้การปฏิบัติงานเป็นไปตามแผนงานที่ได้วางไว้แล้ว
5. การประสานงาน (Coordination) ร่วมมือกันในการปฏิบัติงานของฝ่ายต่าง ๆ ในองค์การ ไม่ให้เกิดความซ้ำซ้อนในการปฏิบัติงานและทำให้การปฏิบัติงานมีประสิทธิภาพเป็นไปตามแผนงานที่วางไว้
6. การรายงาน (Reporting) หมายถึง การแจ้งผลการปฏิบัติงานไปยังหน่วยงาน คณะบุคคลหรือบุคคลที่เกี่ยวข้อง เช่น หน่วยงานในระดับล่าง หน่วยงานในระดับเดียวกัน รายงานต่อผู้บังคับบัญชา สาธารณชน ทำให้ก่อประโยชน์ ในการขอความร่วมมือด้านต่าง ๆ ช่วยสนับสนุนให้การปฏิบัติงานบรรลุผลสำเร็จ
7. การงบประมาณ (Budgeting) หมายถึง การจัดทำงบประมาณทางการเงิน ในส่วนของการเสนอขอตั้งงบประมาณขององค์การ และหมายรวมถึงการใช้จ่ายเงินงบประมาณด้วย พร้อมทั้งการตรวจสอบ ควบคุมการใช้จ่ายเงินให้เป็นประโยชน์ต่องานที่ทำให้มากที่สุด (จันทรา สงวนนาม, 2551)

กรอบแนวคิดการวิจัย

ผู้วิจัยกำหนดกรอบแนวคิดการจัดการท่องเที่ยวโดยชุมชน บ้านแหลมโฮมสเตย์ ตำบลท่าศาลา อำเภотаศาลา จังหวัดนครศรีธรรมราช โดยใช้แนวคิดกระบวนการบริหาร POSDCoRB (Gulick & Urwick, 1937)



ภาพที่ 1 กรอบแนวคิดการวิจัย

3. วิธีกรวิจัย

ผู้วิจัยได้กำหนดวิธีการศึกษาโดยใช้แนวทางการวิจัยเชิงคุณภาพ (Qualitative Research) โดยนำแนวคิด ทฤษฎี งานวิจัยที่เกี่ยวข้องมาเป็นกรอบในการวิเคราะห์ โดยการศึกษาผ่านเอกสาร (Document Research) การสัมภาษณ์แบบเจาะลึก (In-Depth Interview) โดยมีวิธีการศึกษาวิจัย ดังนี้ ประชากรและกลุ่มผู้ให้ข้อมูลสำคัญ

1. กลุ่มผู้ให้ข้อมูลสำคัญ (Key Informants) ที่ใช้ในการเก็บรวบรวมข้อมูลประกอบด้วย สมาชิกกลุ่มวิสาหกิจชุมชนกลุ่มอนุรักษ์ป่าชายเลนบ้านแหลมโฮมสเตย์ จำนวน 7 คน ประกอบด้วย

- 1) ประธานกลุ่มวิสาหกิจชุมชนกลุ่มอนุรักษ์ป่าชายเลนบ้านแหลมโฮมสเตย์ จำนวน 1 คน
- 2) หัวหน้ากลุ่มวิทยากรกิจกรรมต่างๆ จำนวน 1 คน
- 3) หัวหน้ากลุ่มเรือประมง จำนวน 1 คน

- 4) หัวหน้าไคด์ชุมชน จำนวน 1 คน
- 5) หัวหน้าบ้านพักโฮมสเตย์ จำนวน 1 คน
- 6) หัวหน้ากลุ่มแม่บ้าน จำนวน 1 คน
- 7) เจ้าของสวนมัลเบอร์รี่ จำนวน 1 คน

2. เกณฑ์การคัดเลือกผู้ให้ข้อมูลสำคัญ

- 1) ผู้ให้ข้อมูลสำคัญจะต้องเป็นสมาชิกกลุ่มวิสาหกิจชุมชนกลุ่มอนุรักษ์ป่าชายเลนบ้านแหลมโฮมสเตย์ ตำบลท่าศาลา อำเภอท่าศาลา จังหวัดนครศรีธรรมราช ตั้งแต่ 2 ปีขึ้นไป
- 2) ผู้ให้ข้อมูลสำคัญจะต้องเป็นผู้มีความรู้ และมีประสบการณ์ในการบริหารกลุ่มวิสาหกิจชุมชนกลุ่มอนุรักษ์ป่าชายเลนบ้านแหลมโฮมสเตย์ ตำบลท่าศาลา อำเภอท่าศาลา จังหวัดนครศรีธรรมราช อย่างน้อย 1 ปี ขึ้นไป
- 3) ผู้ให้ข้อมูลสำคัญต้องมีตำแหน่งในระดับประธานกลุ่ม และหัวหน้าฝ่ายต่างๆ ของกลุ่มวิสาหกิจชุมชนกลุ่มอนุรักษ์ป่าชายเลนบ้านแหลมโฮมสเตย์ ตำบลท่าศาลา อำเภอท่าศาลา จังหวัดนครศรีธรรมราช

3. การสร้างและตรวจสอบคุณภาพเครื่องมือ

- 1) การสร้างเครื่องมือ

เครื่องมือที่ใช้ในการวิจัย คือแบบสัมภาษณ์เชิงลึก (In-depth Interview) จากกรอบแนวคิดทฤษฎีที่เกี่ยวข้อง ซึ่งการสัมภาษณ์เชิงลึกนั้นเป็นการพูดคุยกันระหว่างผู้สัมภาษณ์และผู้ให้สัมภาษณ์ เป็นการถามเจาะลึกคำตอบอย่างละเอียดถี่ถ้วน โดยมีวิธีการสร้างแบบสัมภาษณ์ ดังนี้

 - (1) ศึกษารายละเอียดเกี่ยวกับการจัดการท่องเที่ยวโดยชุมชน กรณีศึกษา บ้านแหลมโฮมสเตย์ อำเภอท่าศาลา จังหวัดนครศรีธรรมราช จากตำรา เอกสาร สิ่งตีพิมพ์ และงานวิจัยที่เกี่ยวข้อง และศึกษาวิธีการสร้างแบบสัมภาษณ์ ตามวัตถุประสงค์
 - (2) นำแบบสัมภาษณ์เสนอให้อาจารย์ที่ปรึกษาตรวจสอบความถูกต้อง
 - (3) พัฒนาปรับปรุงแบบสัมภาษณ์ตามคำแนะนำของอาจารย์ที่ปรึกษา
 - (4) นำแบบสัมภาษณ์ที่ปรับปรุงเรียบร้อยแล้วให้ผู้เชี่ยวชาญตรวจสอบความถูกต้อง โดยเฉพาะประเด็นข้อความคำถามที่สอดคล้องกับขอบเขตของการวิจัยและวัตถุประสงค์ของการวิจัย
 - (5) นำแบบสัมภาษณ์ที่ผ่านการตรวจสอบแล้ว มาตรวจสอบปรับปรุงอีกครั้งหนึ่ง แล้วนำแบบสัมภาษณ์ที่สมบูรณ์แบบไปใช้ในการเก็บข้อมูลกับผู้ให้ข้อมูลสำคัญที่ได้เลือกไว้
- 2) การตรวจสอบคุณภาพของเครื่องมือ
 - (1) การตรวจสอบโดยใช้หลักการสามเส้า (Triangulation)

จัดทำโดยใช้วิธีการเปรียบเทียบจากการใช้ข้อมูลวิธีการเก็บข้อมูลหลาย ๆ วิธีร่วมกัน (Triangulation of Method) ได้แก่ การศึกษาจากเอกสาร การสัมภาษณ์เชิงลึกบุคคลที่เกี่ยวข้อง การสังเกตการณ์ บันทึกเสียง และจดบันทึกเรื่องราวต่าง ๆ รวมถึงการใช้วิธีการเก็บข้อมูลจากเอกสารประกอบ เพื่อให้ได้ข้อมูลสำคัญและเพียงพอในการนำมาสรุปและวิเคราะห์ และค้นหาคำตอบในระดับต่อไป
 - (2) การตรวจสอบสามเส้าโดยบุคคล (Personal Triangulation)

การตรวจสอบจากการให้ข้อมูล โดยบุคคลผู้ให้ข้อมูลเปลี่ยนไปข้อมูลจะเหมือนเดิมหรือไม่ จากกลุ่มผู้ให้ข้อมูลทั้ง 3 กลุ่ม ได้แก่ สมาชิกกลุ่มวิสาหกิจชุมชนกลุ่มอนุรักษ์ป่าชายเลนบ้านแหลมโฮมสเตย์ หน่วยงานภาครัฐที่มีส่วนเกี่ยวข้องกับการจัดการท่องเที่ยว และนักท่องเที่ยว ที่เดินทางเข้ามาจัดกิจกรรม/ท่องเที่ยว

4. การเก็บรวบรวมข้อมูล

- 1) การรวบรวมข้อมูลจากเอกสาร (Documentary Research) สำหรับการศึกษาค้นคว้าข้อมูลพื้นฐานที่ช่วยในการอธิบายสถานการณ์ของกรณี โดยศึกษาจากหนังสือเอกสารทางวิชาการบทความต่าง ๆ รายงานการวิจัย รายงานการสัมมนาและวิทยานิพนธ์ที่เกี่ยวข้องทั้งในและต่างประเทศการสืบค้นข้อมูลทางอินเทอร์เน็ต

2) การเก็บรวบรวมข้อมูลสัมภาษณ์เชิงลึก (In-depth Interview) และจากการลงพื้นที่สำรวจ (Field Research) โดยการจดบันทึก การบันทึกเทป การสังเกตแบบมีส่วนร่วมขณะสัมภาษณ์เชิงลึก และ 3) การสังเกตการณ์

5. การวิเคราะห์ข้อมูล

- 1) จำแนกข้อมูลตามวัตถุประสงค์การศึกษา
- 2) ทำการจัดหมวดหมู่ข้อมูลตามเนื้อหา และสาระที่จะทำการวิเคราะห์
- 3) จัดกลุ่มข้อมูลแยกตามกลุ่มประเด็นที่จะตีความหมาย (Meaning) ด้วยการวิเคราะห์ตาม หลักการของวิธีการอุปมาน (Inductive Approach) ที่เน้นการใช้หลักตรรกวิทยา (Logic) ในการพิจารณา จากหลักฐานที่เป็นเนื้อหาข้อมูล ปรากฏการณ์ที่เป็นเรื่องเล่าจากข้อมูล ตลอดจนสัญลักษณ์ที่ได้จากเนื้อหา ข้อมูล ฯลฯ
- 4) ทำการวิเคราะห์ปรากฏการณ์วิจัยสัญลักษณ์ เนื้อหา และสาระจากข้อมูลว่าสื่อความหมายถึงประเด็นใดบ้าง
- 5) สรุปผลการวิเคราะห์ข้อมูล

ผลการวิจัย

การศึกษาเรื่อง “การจัดการท่องเที่ยวโดยชุมชน กรณีศึกษา บ้านแหลมโฮมสเตย์ ตำบลท่าศาลา อำเภотаศาลา จังหวัดนครศรีธรรมราช” โดยการรวบรวมและวิเคราะห์ข้อมูลตามกรอบ โดยใช้แนวคิดกระบวนการบริหาร POSDCoRB และแนวทางการพัฒนาการท่องเที่ยวโดยชุมชน บ้านแหลมโฮมสเตย์ ตำบลท่าศาลา อำเภотаศาลา จังหวัดนครศรีธรรมราช สามารถสรุปผลวิจัยอภิปรายผลการวิจัย ดังนี้

1. การจัดการท่องเที่ยวโดยชุมชน บ้านแหลมโฮมสเตย์ ตำบลท่าศาลา อำเภотаศาลา จังหวัดนครศรีธรรมราช

1) ด้านการวางแผน พบว่า วิสาหกิจชุมชนอนุรักษ์ป่าชายเลนบ้านแหลมโฮมสเตย์ มีการกำหนดเป้าหมายขององค์กรในอนาคตว่าต้องทำงานเพื่อบรรลุวัตถุประสงค์ โดยมีการวางแผนงานในการรองรับนักท่องเที่ยว นักท่องเที่ยวทาง วิสาหกิจชุมชนอนุรักษ์ป่าชายเลนบ้านแหลมโฮมสเตย์ มีการจัดวางแผนงาน เพื่อเตรียมการจัดกิจกรรมในการรองรับนักท่องเที่ยวไว้ล่วงหน้า ทั้งในเรื่องการจอง การจัดการกิจกรรมต่าง ๆ การแนะนำผลิตภัณฑ์ของทางกลุ่มบ้านแหลมโฮมสเตย์ ซึ่งเป็นการเตรียมการก่อนลงมือปฏิบัติ หรือเป็นการวางแผนเค้าโครงกิจกรรม และแผนงานต่าง ๆ เพื่อให้ดำเนินการสำเร็จตามเป้าหมายที่วางไว้ เช่น การรองรับนักท่องเที่ยวหรือลูกค้าที่จะเข้ามาใช้บริการ มีลักษณะของการวางแผนตามหน้าที่ความรับผิดชอบ สำหรับในแผนงานปฏิบัติการกิจกรรมต่าง ๆ ในการรับบริการนักท่องเที่ยว ประธานวิสาหกิจชุมชนจะเป็นผู้วางแผนเป็นหลักแล้วจึงส่งต่อประสานงานมายังสมาชิกในองค์กร แต่อย่างไรก็ตามแม้วิสาหกิจชุมชนอนุรักษ์ป่าชายเลนบ้านแหลมโฮมสเตย์ ที่ดีแต่ยังขาดการประชาสัมพันธ์อย่างแพร่หลาย

ทั้งนี้ การวางแผนงานในการรองรับนักท่องเที่ยว นักท่องเที่ยวทางวิสาหกิจชุมชนอนุรักษ์ป่าชายเลนบ้านแหลมโฮมสเตย์ มีการจัดวางแผนงาน เพื่อเตรียมการจัดกิจกรรมในการรองรับนักท่องเที่ยวไว้ล่วงหน้า ทั้งในเรื่องการจอง การจัดการกิจกรรมต่าง ๆ การแนะนำผลิตภัณฑ์ของทางกลุ่มบ้านแหลมโฮมสเตย์

2) ด้านการจัดองค์กร พบว่า วิสาหกิจชุมชนอนุรักษ์ป่าชายเลนบ้านแหลมโฮมสเตย์ มีการจัดโครงสร้างอำนาจหน้าที่แบบเป็นทางการ มีการแบ่งหน้าที่การทำงานอย่างชัดเจน แต่ละฝ่ายมีบทบาทหน้าที่ที่ชัดเจน เพื่อบรรลุวัตถุประสงค์ตามที่ได้ตั้งไว้ เป็นการบริหารจัดการองค์กรที่มุ่งเป้าหมายความสำเร็จ ให้เกิดความพึงพอใจในการบริการต่อนักท่องเที่ยว ซึ่งในการจัดโครงสร้างองค์กรได้มีการจัดวางบทบาทหน้าที่ที่ออกเป็นส่วนต่าง ๆ ตามความถนัดของสมาชิกองค์กรแต่ละคน พร้อมทั้งการจัดสรรบุคลากรเข้ามาทำงานโดยการเลือกตามความสามารถและความชอบของบุคคลเช่นกัน

3) ด้านการจัดบุคลากร พบว่า วิสาหกิจชุมชนอนุรักษ์ป่าชายเลนบ้านแหลมโฮมสเตย์ ได้มีการจัดบุคลากรแต่ละฝ่ายที่เหมาะสม แต่ละฝ่ายมีหัวหน้ากลุ่มในการดำเนินงาน บุคลากรทุกคนมีความรู้ความสามารถในการให้บริการแก่นักท่องเที่ยวเป็นอย่างดี เพื่อความพึงพอใจแก่นักท่องเที่ยวให้กลับมาใช้บริการใหม่ และการ

บริหารจัดการบุคลากรได้ค่านึงจำนวนบุคคลกร และงานแต่ละประเภท เช่น งานทางด้านมัธยม งานสปา และอื่น ๆ จะใช้จำนวนคนเท่าใด จึงจะเหมาะสม จะต้องค่านึงจำนวนของนักท่องเที่ยวที่มาใช้บริการในแต่ละช่วง ซึ่งจะต้องจัดสรรให้เพียงพอต่อการให้บริการแก่นักท่องเที่ยว และและพนักงานแต่ละจะทำหน้าที่ได้หลากหลาย รวมถึงมีการจัดบุคลากรให้มีบทบาทหน้าที่ที่เหมาะสมกับงาน เช่น บทบาทหน้าที่ที่เหมาะสมกับงาน ซึ่งการจัดสรรไค้ค่านึงเพียงแต่ละกลุ่มนั้น จะค่านึงถึงกลุ่มเป้าหมายของแต่ละกลุ่ม ว่าเป็นใคร มีอายุเท่าไร เป็นคนไทยหรือต่างชาติ หากเป็นต่างชาติไม่สามารถสื่อสารภาษาไทยได้ก็จะจัดสรรไค้ค่านึงที่ที่สามารถสื่อสารภาษาอังกฤษได้

4) ด้านการอำนวยความสะดวก พบว่า การตัดสินใจและสั่งการ การควบคุมงาน ของวิสาหกิจชุมชนอนุรักษ์ป่าชายเลนบ้านแหลมโฮมสเตย์ โดยมีการประสานงานและเชื่อมโยงงานผ่านการวางบทบาทหน้าที่ตามโครงสร้างองค์กรที่แบ่งไว้ ทั้งการวางแผนงาน การสั่งงาน และการติดตามงาน โดยในการสั่งการในการปฏิบัติงาน ประธานจะเป็นผู้ที่คอยประสานความเชื่อมโยงในการขับเคลื่อนของงานให้สอดคล้องกัน ใช้วิธีการสั่งการให้ปฏิบัติตาม และในการติดตามดูแลของแต่ละฝ่ายและกระจายไปสู่กลุ่มงานต่าง ๆ ให้ได้รับทราบ และนำไปปฏิบัติ

5) ด้านการประสานงาน พบว่า หน้าที่ในการประสานกับหน่วยต่าง ๆ เพื่อให้การดำเนินงานเป็นไปด้วยความเรียบร้อย และเป็นไปในทิศทางเดียวกัน โดยวิสาหกิจชุมชนอนุรักษ์ป่าชายเลนบ้านแหลมโฮมสเตย์ได้มีการประสานงานผ่านประธานกลุ่ม และรองประธานกลุ่มเป็นหลัก ในการกระจายข้อมูลต่าง ๆ ไปสู่หัวหน้าแต่ละกลุ่มงาน หลังจากนั้นหัวหน้ากลุ่มงานจะประสานเชื่อมต่องานต่าง ๆ ไปยังบุคลากรผู้ใต้บังคับบัญชาต่อไป

6) ด้านการรายงาน พบว่า การรายงานความเคลื่อนไหวภายในองค์กร ความก้าวหน้า ปัญหา ตลอดจนข่าวสารต่าง ๆ ให้ทุกฝ่ายทราบ เพื่อจะได้ติดตามการแก้ไขปัญหาอุปสรรคที่เกิดจากการดำเนินงานได้นั้น ทางแต่ละกลุ่มงานต่าง ๆ ของวิสาหกิจชุมชนอนุรักษ์ป่าชายเลนบ้านแหลมโฮมสเตย์ จะมีรายงานปัญหาต่าง ๆ ความก้าวหน้าในการดำเนินงานต่าง ๆ สมาชิกภายในกลุ่มจะมีการรายงานผ่านหัวหน้ากลุ่มแต่ละกลุ่ม และหัวหน้ากลุ่มจะมารายงานแก่ประธานกลุ่ม ในการจัดการ หรือหาแนวทางแก้ไขปัญหาต่าง ๆ ต่อไป

7) ด้านงบประมาณ พบว่า วิสาหกิจชุมชนอนุรักษ์ป่าชายเลนบ้านแหลมโฮมสเตย์ มีการบริหารจัดการงบประมาณในการดำเนินงาน สามารถบริหารจัดการได้ดี แต่ยังคงงบประมาณสนับสนุนจากภาครัฐ

2. ปัญหา/อุปสรรค การจัดการท่องเที่ยวโดยชุมชนของบ้านแหลมโฮมสเตย์ ตำบลท่าศาลา อำเภอนาทวี จังหวัดนครศรีธรรมราช

1) ด้านงบประมาณ พบว่า วิสาหกิจชุมชนอนุรักษ์ป่าชายเลนบ้านแหลมโฮมสเตย์ ขาดงบประมาณในการดำเนินการต่าง ๆ ดังนี้

(1) ขาดงบประมาณในการสนับสนุนจากภาครัฐในการสนับสนุนสร้างเป็นศูนย์ฝึกอาชีพ หรือเป็นฐานแหล่งเรียนรู้ชุมชน เพื่อพัฒนาองค์ความรู้แก่ทรัพยากรบุคคล

(2) การขาดงบประมาณในการประชาสัมพันธ์ และการตลาด ให้เป็นที่รู้จักอย่างแพร่หลาย เพื่อเชิญชวนให้นักท่องเที่ยวในพื้นที่ต่าง ๆ ได้มาท่องเที่ยวชุมชนอนุรักษ์ป่าชายเลนบ้านแหลมโฮมสเตย์

(3) การขาดงบประมาณในการจัดตั้งเป็นศูนย์การเรียนรู้ทางธรรมชาติ

2) ด้านการประชาสัมพันธ์ พบว่า วิสาหกิจชุมชนอนุรักษ์ป่าชายเลนบ้านแหลมโฮมสเตย์ ยังขาดการประชาสัมพันธ์ให้เป็นที่รู้จักอย่างแพร่หลาย

3) ด้านการพัฒนาทักษะ พบว่า วิสาหกิจชุมชนอนุรักษ์ป่าชายเลนบ้านแหลมโฮมสเตย์ ดังนี้

(1) ขาดการพัฒนาทางด้านทักษะและองค์ความรู้ต่างๆ เกี่ยวกับการให้บริการที่พักที่ได้มาตรฐานเทียบเท่าโรงแรม เช่น การปูผ้าปูที่นอนให้เรียบร้อย

(2) ขาดการพัฒนาทักษะทางด้านภาษา

(3) ขาดความรู้เกี่ยวกับการขออนุญาตเป็นมัคคุเทศก์ชุมชนอย่างถูกต้อง

4) ด้านสาธารณูปโภค พบว่า วิสาหกิจชุมชนอนุรักษ์ป่าชายเลนบ้านแหลมโฮมสเตย์ มีปัญหา/อุปสรรค ด้านสาธารณูปโภค คือ

(1) นักท่องเที่ยวยังไม่เข้าใจข้อปฏิบัติในองค์กรและบริบทวิถีชุมชนมุสลิม

- (2) เส้นทางเดินทางเข้ามาท่องเที่ยวชุมชนยังไม่สะดวก เนื่องจากยังไม่มี การปรับปรุงของทางหน่วยงานรับผิดชอบและมีการสร้างถนนบริเวณเส้นทางหลักอยู่ตลอดเวลา ทำให้การเดินทางมาชุมชนยากลำบาก
- (3) ยังขาดแผนที่การเดินทางท่องเที่ยวชุมชนที่เป็นสถานที่สำคัญในชุมชน ทำให้การวางแผนการท่องเที่ยวให้แก่นักท่องเที่ยวไม่มีความหลากหลายและไม่มีการรองรับนักท่องเที่ยว กรณีที่เข้ามาใช้บริการในช่วงเวลา มรสุมของสภาพอากาศและช่วงเวลาองค์กรติดภารกิจ อีกทั้ง ช่วงฤดูกาลที่เปลี่ยนแปลงในช่วงมรสุมหรือลมฝน เดือน พฤศจิกายน ถึง มกราคมทำให้การทำกิจกรรมการท่องเที่ยวไม่เป็นไปตามแผนที่วางไว้ เนื่องจากไม่สามารถออกทะเลท่องเที่ยวเชิงนิเวศหรือธรรมชาติได้

3 แนวทางการพัฒนาการท่องเที่ยวโดยชุมชน บ้านแหลมโฮมสเตย์ ตำบลท่าศาลา อำเภوتاศาลา จังหวัดนครศรีธรรมราช

- 1) ด้านการพัฒนาเป็นศูนย์ฝึกอาชีพ/แหล่งเรียนรู้ทางธรรมชาติ พบว่า
 - (1) วิสาหกิจชุมชนอนุรักษ์ป่าชายเลนบ้านแหลมโฮมสเตย์ ควรมีการพัฒนาให้เป็นศูนย์ฝึกอาชีพ หรือเป็นฐานแหล่งเรียนรู้ชุมชน เพื่อการพัฒนาอาชีพโดยชุมชน เนื่องจากในพื้นที่มีต้นทางด้านทรัพยากรธรรมชาติและสิ่งแวดล้อมที่เอื้อต่อการพัฒนาเป็นศูนย์ฝึกอาชีพให้กับบุคลากร
 - (2) วิสาหกิจชุมชนอนุรักษ์ป่าชายเลนบ้านแหลมโฮมสเตย์มีศักยภาพในการพัฒนาเป็นแหล่งเรียนรู้ ดังนั้นจึงควรมีการผลักดันให้เป็นแหล่งเรียนรู้ทางธรรมชาติ
 - (3) ด้านการพัฒนาด้านการประชาสัมพันธ์ พบว่า วิสาหกิจชุมชนอนุรักษ์ป่าชายเลนบ้านแหลมโฮมสเตย์ ควรมีการประชาสัมพันธ์ และทำการตลาดให้เป็นที่รู้จักอย่างแพร่หลาย เพื่อให้นักท่องเที่ยวได้เดินทางมาท่องเที่ยวในพื้นที่มากขึ้น อันจะนำมาซึ่งการเพิ่มรายได้อีกช่องทางหนึ่งแก่กลุ่มบ้านแหลมโฮมสเตย์
- 2) ด้านการพัฒนาด้านพัฒนาทักษะความรู้ความสามารถของบุคลากร พบว่า
 - (1) วิสาหกิจชุมชนอนุรักษ์ป่าชายเลนบ้านแหลมโฮมสเตย์ ควรมีการพัฒนาทางด้านการจัดการพักที่ได้มาตรฐานเทียบเท่าโรงแรม เช่น การปูผ้าปูที่นอนให้เรียบร้อย
 - (2) วิสาหกิจชุมชนอนุรักษ์ป่าชายเลนบ้านแหลมโฮมสเตย์ ควรมีการพัฒนาทักษะองค์ความรู้ต่าง ๆ ให้แก่ไกด์นำท่องเที่ยวชุมชน ไม่ว่าจะเส้นทางด้านภาษา หรือแม้แต่การขออนุญาตเป็นมัคคุเทศก์ชุมชนอย่างถูกต้องมีข้อมูลถ่ายทอดให้แก่นักท่องเที่ยว
 - (3) วิสาหกิจชุมชนอนุรักษ์ป่าชายเลนบ้านแหลมโฮมสเตย์ ควรให้ความรู้แก่นักท่องเที่ยวที่ยังไม่เข้าใจข้อปฏิบัติในองค์กรและบริบทวิถีชุมชนมุสลิม
- 3) ด้านการพัฒนาด้านสาธารณูปโภค พบว่า
 - (1) วิสาหกิจชุมชนอนุรักษ์ป่าชายเลนบ้านแหลมโฮมสเตย์ ควรมีการปรับปรุงถนน พัฒนาเส้นทาง การเดินทางในการเข้ามาท่องเที่ยวชุมชน
 - (2) วิสาหกิจชุมชนอนุรักษ์ป่าชายเลนบ้านแหลมโฮมสเตย์ ควรมีการจัดทำแผนที่การเดินทางท่องเที่ยวชุมชนที่เป็นสถานที่สำคัญในชุมชน เพื่อความสะดวกสบายในการเดินทางของนักท่องเที่ยว โดยเฉพาะอย่างยิ่งในช่วงเวลา มรสุมของสภาพอากาศที่ไม่เอื้ออำนวยต่อการเดินทาง
 - (3) วิสาหกิจชุมชนอนุรักษ์ป่าชายเลนบ้านแหลมโฮมสเตย์ ควรมีการจัดการทางด้านการรักษาความสะอาดและการกำจัดขยะอาหาร โดยนำขยะอาหารที่ไม่สามารถรับประทานได้แล้วไปกำจัดอย่างถูกวิธี และนำขยะที่สามารถนำไปใช้ประโยชน์ได้ไปทำให้เกิดประโยชน์ เช่น การทำน้ำหมัก การทำปุ๋ย และอื่น ๆ เพื่อนำไปขายและช่วยเสริมสร้างรายได้ให้ชุมชน

อภิปรายผลและข้อเสนอแนะการวิจัย

- 1) การวางแผน พบว่า วิสาหกิจชุมชนอนุรักษ์ป่าชายเลนบ้านแหลมโฮมสเตย์ มีการกำหนดเป้าหมายขององค์กรในอนาคตว่าต้องทำงานเพื่อบรรลุวัตถุประสงค์ โดยมีการวางแผนงานในการรองรับนักท่องเที่ยว นั้น ทางวิสาหกิจชุมชนอนุรักษ์ป่าชายเลนบ้านแหลมโฮมสเตย์ มีการจัดวางแผนงานที่ เพื่อเตรียมการจัดกิจกรรมในการรองรับนักท่องเที่ยวไว้ล่วงหน้า ทั้งในเรื่องการจอง การจัดกิจกรรมต่างๆ การแนะนำผลิตภัณฑ์ของทางกลุ่มบ้าน

แหลมโฮมสเตย์ แต่อย่างไรก็ตาม แม้วิสาหกิจชุมชนอนุรักษ์ป่าชายเลนบ้านแหลมโฮมสเตย์ ที่ดีแต่ยังขาดการประชาสัมพันธ์อย่างแพร่หลาย ได้สอดคล้องกับผลการศึกษาศึกษาของ Sinchai et al., (2019) ที่พบว่า การบริหารจัดการการท่องเที่ยวของชุมชนตำบลบ่อสวกมีการจัดการที่ชุมชนมีความเป็นธรรมชาติแต่ขาดการประชาสัมพันธ์ให้เป็นที่รู้จัก ทำให้นักท่องเที่ยวไม่ทราบถึงจุดเด่นหรือเอกลักษณ์ของชุมชน และยังใกล้เคียงผลการศึกษาศึกษาของ Kueajan (2019) ที่พบว่า วิสาหกิจชุมชนเป็นกิจการที่ดำเนินการโดยบุคคลในชุมชนที่รวมตัวกันมีวิถีร่วมกัน โดยมีการบริหารจัดการ ได้แก่ การวางแผน การจัดการ การนำและการสั่งการ และการควบคุม

2) ด้านการจัดองค์กร พบว่า วิสาหกิจชุมชนอนุรักษ์ป่าชายเลนบ้านแหลมโฮมสเตย์ มีการจัดโครงสร้างอำนาจหน้าที่แบบเป็นทางการ มีการแบ่งหน้าที่การทำงานอย่างชัดเจน แต่ละฝ่ายมีบทบาทหน้าที่ที่ชัดเจน เพื่อบรรลุวัตถุประสงค์ตามที่ได้ตั้งไว้ เป็นการบริหารจัดการองค์กรที่มุ่งเป้าหมายความสำเร็จ ให้เกิดความพึงพอใจในการบริการต่อนักท่องเที่ยว ซึ่งในการจัดโครงสร้างองค์กรได้มีการจัดวางบทบาทหน้าที่ออกเป็นฝ่ายต่าง ๆ ตามความถนัดของสมาชิกองค์กรแต่ละคน พร้อมทั้งการจัดสรรบุคลากรเข้ามาทำงานโดยการเลือกตามความสามารถและความชอบของบุคคลเช่นกัน ได้สอดคล้องกับผลการศึกษาศึกษาของ Kueajan (2019) ที่พบว่า ระบบการบริหารวิสาหกิจชุมชนกลุ่มอนุรักษ์ป่าชายเลนบ้านแหลมโฮมสเตย์ ที่ผู้นำเป็นหลักในการกระจายงานประสานงานและบริหารงบประมาณทั้งหมด ในรูปแบบการดำเนินงานมีการนำหลักวิสาหกิจชุมชนเข้ามาใช้ในการวางโครงสร้างองค์กรและแบ่งบทบาทหน้าที่ มีการจัดวางบทบาทหน้าที่ออกเป็นฝ่ายต่างๆตามความถนัดของสมาชิกองค์กรแต่ละคน และยังใช้หลักการบริหารแบบธรรมชาติที่เป็นการวางใจให้ผู้นำเป็นผู้ดำเนินการและมีสมาชิกเป็นผู้รับคำสั่งในการทำงาน อีกทั้งยังสอดคล้องกับซึ่งสอดคล้องกับ Gulick & Urwick (1937) ที่กล่าวไว้ว่า การจัดองค์กร คือ การจัดระบบความสัมพันธ์ระหว่างส่วนงานต่างๆ และคนในองค์กรให้มีความสอดคล้องกัน โดยมีการกำหนดภารกิจ หน้าที่ ความรับผิดชอบที่ชัดเจน เพื่อให้เกิดการดำเนินงานตามภารกิจขององค์กรบรรลุเป้าหมายอย่างมีประสิทธิภาพ แต่อย่างไรก็ตามในทางการขับเคลื่อนงานยังคงไม่มีการดำเนินงานที่ต่อเนื่องตามเป้าหมายที่วางไว้ เนื่องจากสถานการณ์การบริหารขององค์กรยังไม่เป็นระบบ แม้จะมีการวางบทบาทงานชัดเจนตามบุคลากร แต่ยังไม่สามารถสร้างความเข้าใจร่วมกันให้เกิดแก่สมาชิกในองค์กรได้ นอกจากนี้การดำเนินกิจกรรมบางอย่างขององค์กรยังไม่ได้รับความร่วมมือจากสมาชิกในองค์กรเท่าที่ควรขาดการตระหนักถึงความสำคัญของการผลักดันและการวางแผนงานร่วมกันระหว่างสมาชิกในองค์กร

3) ด้านการจัดบุคลากร พบว่า วิสาหกิจชุมชนอนุรักษ์ป่าชายเลนบ้านแหลมโฮมสเตย์ ได้มีการจัดบุคลากรแต่ละฝ่ายที่เหมาะสมกับ แต่ละฝ่ายมีหัวหน้ากลุ่มในการดำเนินงาน บุคลากรทุกคนมีความรู้ความสามารถในการให้บริการแก่นักท่องเที่ยวเป็นอย่างดี เพื่อความความพึงพอใจแก่นักท่องเที่ยวให้กลับมาใช้บริการใหม่ และการบริหารจัดการบุคลากรได้คำนึงจำนวนบุคลากร และงานแต่ละประเภทได้สอดคล้องกับผลการศึกษาศึกษาของ Kueajan (2019) ที่พบว่า บ้านแหลมโฮมสเตย์มีการจัดวางบทบาทหน้าที่ออกเป็นฝ่ายต่าง ๆ ตามความถนัดของสมาชิกองค์กรแต่ละคน พร้อมทั้งการจัดสรรบุคลากรเข้ามาทำงานโดยการเลือกตามความสามารถและความชอบของบุคคลเช่นกัน

4) ด้านการอำนวยความสะดวก พบว่า การตัดสินใจและสั่งการ การควบคุมงาน ของวิสาหกิจชุมชนอนุรักษ์ป่าชายเลนบ้านแหลมโฮมสเตย์ โดยมีการประสานงานและเชื่อมโยงงานผ่านการวางบทบาทหน้าที่ตามโครงสร้างองค์กรที่แบ่งไว้ ทั้งการวางแผนงาน การสั่งงาน และการติดตามงาน โดยในการสั่งการในการปฏิบัติงาน ประธานจะเป็นผู้ที่คอยประสานความเชื่อมโยงในการขับเคลื่อนของงานให้สอดคล้องกัน ใช้วิธีการสั่งการให้ปฏิบัติตาม และในการติดตามดูแลของแต่ละฝ่ายและกระจายไปสู่กลุ่มงานต่างๆ ให้ได้รับทราบ และนำไปปฏิบัติ ได้สอดคล้องกับผลการศึกษาศึกษาของ Kueajan (2019) ที่ศึกษากลยุทธ์การพัฒนาองค์กรวิสาหกิจชุมชนอย่างมีส่วนร่วม: กรณีศึกษาวิสาหกิจชุมชนกลุ่มอนุรักษ์ป่าชายเลนบ้านแหลมโฮมสเตย์ อำเภอท่าศาลา จังหวัดนครศรีธรรมราช ที่พบว่า องค์กรวิสาหกิจชุมชน มีการประสานงานและเชื่อมโยงงานผ่านการวางบทบาทหน้าที่ตามโครงสร้างองค์กรที่แบ่งไว้ชัดเจน สำหรับในการใช้ทรัพยากรขององค์กรวิสาหกิจชุมชน มีการดำเนินกิจกรรมที่สร้างการอนุรักษ์ทรัพยากรในชุมชนโดยส่งเสริมให้นักท่องเที่ยวเข้ามาทำกิจกรรมที่เป็นมิตรกับสิ่งแวดล้อมและอนุรักษ์วิถีชุมชนอย่างเข้าใจ แต่อย่างไรก็ตามในด้านของความต่อเนื่องของกระบวนการตรวจสอบหรือติดตามและประเมินผลการปฏิบัติงานในกิจกรรมต่าง ๆ ขององค์กรเพื่อรักษาให้องค์กรดำเนินไปในทิศทางสู่เป้าหมายอย่างถูกต้องตามวัตถุประสงค์หลักขององค์กรยังไม่ถูกให้ความสำคัญเท่าที่ควร

5) ด้านการประสานงาน พบว่า หน้าที่ในการประสานกับหน่วยต่างๆ เพื่อให้การดำเนินงานเป็นไปด้วยความเรียบร้อย และเป็นไปในทิศทางเดียวกัน โดยวิสาหกิจชุมชนอนุรักษ์ป่าชายเลนบ้านแหลมโฮมสเตย์ได้มีการประสานงานผ่านประธานกลุ่ม และรองประธานกลุ่มเป็นหลัก ในการกระจายข้อมูลต่างๆ ไปสู่หัวหน้าแต่ละกลุ่มงาน หลังจากนั้นหัวหน้ากลุ่มงานจะประสานเชื่อมต่องานต่างๆ ไปยังบุคลากรผู้ได้บังคับบัญชาต่อไป ได้สอดคล้องกับผลการศึกษาของ Kueajan (2019) ที่ศึกษากลยุทธ์การพัฒนางานองค์กรวิสาหกิจชุมชนอย่างมีส่วนร่วม: กรณีศึกษาวิสาหกิจชุมชนกลุ่มอนุรักษ์ป่าชายเลนบ้านแหลมโฮมสเตย์ อำเภอท่าศาลา จังหวัดนครศรีธรรมราช ที่พบว่าประธานองค์กรหรือผู้นำ เป็นผู้ที่ได้รับบทบาทหน้าที่ในการดำเนินงานเป็นหลัก แต่ปัจจุบันองค์กรพยายามสร้างการแลกเปลี่ยนเรียนรู้และกระตุ้นให้สมาชิกในกลุ่มบริหารจัดการองค์กรร่วมกัน โดยการผลักดันบุคคลที่มี มีความสนใจและพร้อมที่จะเรียนรู้ได้ออกไปเรียนรู้ผ่านกิจกรรมต่างๆ ที่องค์กรเข้าร่วม ทั้งการประกวดชุมชนท่องเที่ยว การจัดกิจกรรมท่องเที่ยวจังหวัดหรือการจัดแสดงงานต่าง ๆ เป็นต้น เพื่อเป็นการฝึกสมาชิกในองค์กรให้มีทักษะความรู้และมีความเป็นภาวะผู้นำในตัวเองมากขึ้น ทำให้การติดต่อสื่อสารงานกันขององค์กรนอกจากจะเป็นการกระจายงานโดยประธานเป็นหลักแล้ว การประสานงานเชื่อมโยงและการส่งต่องานกันอยู่ในรูปแบบระบบความเป็นเครือข่ายและความสัมพันธ์กันของสมาชิกองค์กรและคนในชุมชน

6) ด้านการรายงาน พบว่า การรายงานความเคลื่อนไหวภายในองค์กร ความก้าวหน้า ปัญหา ตลอดจนข่าวสารต่างๆ ให้ทุกฝ่ายทราบ เพื่อจะได้ติดตามการแก้ไขปัญหาอุปสรรคที่เกิดจากการทำงานได้นั้น ทางแต่ละกลุ่มงานต่างๆ ของวิสาหกิจชุมชนอนุรักษ์ป่าชายเลนบ้านแหลมโฮมสเตย์ จะมีรายงานปัญหาต่างๆ ความก้าวหน้าในการดำเนินงานด้านต่างๆ สมาชิกภายในกลุ่มจะมีการรายงานภายในหัวหน้ากลุ่มแต่ละกลุ่ม และหัวหน้ากลุ่มจะมารายงานแก่ประธานกลุ่ม ในการจัดการ หรือหาแนวทางแก้ไขปัญหานั้นๆ ต่อไป

7) ด้านงบประมาณ พบว่า วิสาหกิจชุมชนอนุรักษ์ป่าชายเลนบ้านแหลมโฮมสเตย์ มีการบริหารจัดการงบประมาณในการดำเนินงาน สามารถบริหารจัดการได้ดี แต่ยังคงงบประมาณสนับสนุนจากภาครัฐ ได้ใกล้เคียงกับการศึกษาของ Aka (2019) ที่พบว่า (1) ปัญหาเกี่ยวกับการบริหารจัดการที่สำคัญคือ กลุ่มจังหวัดภาคใต้ฝั่งอันดามันใช้งบประมาณในการบริหารจัดการเพื่อส่งเสริมการท่องเที่ยว เช่น ใช้ในการเพิ่ม ขยาย หรือกระจายเส้นทางคมนาคมขนส่งไปยังแหล่งท่องเที่ยวต่าง ๆ ที่ไม่เหมาะสม หรือใช้น้อยเกินไป (2) แนวทางการพัฒนาการบริหารจัดการที่สำคัญคือ กลุ่มจังหวัดภาคใต้ฝั่งอันดามันควรบริหารจัดการเพื่อส่งเสริมการท่องเที่ยวในเรื่องการเพิ่ม ขยาย หรือกระจายเส้นทางคมนาคมขนส่งไปยังแหล่งท่องเที่ยวต่าง ๆ โดยขอความร่วมมือจากเครือข่าย เช่น ภาคประชาชน กลุ่มนักธุรกิจ กลุ่มนักลงทุน และนักพัฒนาเอกชน พร้อมทั้งควรประชาสัมพันธ์ หรือชี้แจงให้ประชาชนทราบและเข้าใจเรื่องดังกล่าวโดยผ่านเครือข่าย หรือการสื่อสารของกลุ่มจังหวัดภาคใต้ฝั่งอันดามันด้วย

แนวทางการพัฒนาการท่องเที่ยวโดยชุมชน บ้านแหลมโฮมสเตย์ ตำบลท่าศาลา อำเภอท่าศาลา จังหวัดนครศรีธรรมราช

1) ด้านการพัฒนาเป็นศูนย์ฝึกอาชีพ/แหล่งเรียนรู้ทางธรรมชาติ พบว่า ควรมีการพัฒนาให้เป็นศูนย์ฝึกอาชีพ หรือเป็นฐานแหล่งเรียนรู้ชุมชน เพื่อการพัฒนาอาชีพโดยชุมชนเนื่องจากในพื้นที่มีต้นทางด้านทรัพยากรธรรมชาติและสิ่งแวดล้อมที่เอื้อต่อการพัฒนาเป็นศูนย์ฝึกอาชีพให้กับบุคคล ตลอดจนมีศักยภาพในการพัฒนาเป็นแหล่งเรียนรู้ ได้สอดคล้องกับ Somnuk (2019) พบว่า กลไกการจัดการในการอนุรักษ์ฟื้นฟูวัฒนธรรมชุมชนบ้านภูนั้น มีการดำเนินการในด้านภูมิปัญญาท้องถิ่น โดยผ่านศูนย์เรียนรู้ชุมชนบ้านภู ด้านการส่งเสริมอาชีพ ด้านศิลปะและวัฒนธรรมเพื่ออนุรักษ์ฟื้นฟู และด้านการส่งเสริมคุณธรรมและจริยธรรม ปัจจัยในการดำเนินงานที่นำไปสู่ความสำเร็จในการจัดการท่องเที่ยวโดยชุมชนคือ ความต้องการและความสามัคคีของคนในชุมชน การมีจิตสำนึกและภูมิใจในบ้านเกิดที่เป็นแบบฉบับของชาวผู้ไท ที่มีวัฒนธรรมและความเป็นอยู่อย่างเรียบง่าย มีจิตใจโอบอ้อมอารี และการรู้จักการเพิ่มขีดความสามารถในการแข่งขัน

2) ด้านการพัฒนาด้านการประชาสัมพันธ์ พบว่า ควรมีการประชาสัมพันธ์ และทำการตลาดให้เป็นที่รู้จักอย่างแพร่หลาย เพื่อให้นักท่องเที่ยวได้เดินทางมาท่องเที่ยวในพื้นที่มากขึ้น อันจะนำมาซึ่งการเพิ่มรายได้อีกช่องทางหนึ่งแก่กลุ่มบ้านแหลมโฮมสเตย์ ได้สอดคล้องกับผลการศึกษาของ Sinchai et al., (2019) ที่พบว่า การบริหารจัดการการท่องเที่ยวของชุมชน ตำบลบ่อสวก ภาครัฐควรจัดหางบประมาณในการประชาสัมพันธ์การ

ท่องเที่ยวตำบลบ่อสวกให้เป็นที่รู้จัก และยังใกล้เคียงกับ Ponyothi et al., (2022) ที่พบว่า แนวทางการพัฒนาการท่องเที่ยวโดยชุมชนอย่างยั่งยืน กรณีศึกษา ชุมชนไทดำ บ้านนาป่าหนาด อำเภอเชียงคน จังหวัดเลย ต้องพัฒนา ด้านข้อมูลข่าวสารในการประชาสัมพันธ์การท่องเที่ยว ฐานข้อมูลเทคโนโลยีสารสนเทศในการเข้าถึงข้อมูลการท่องเที่ยวของชุมชน เพื่ออำนวยความสะดวกในการให้ข้อมูลข่าวสารแก่นักท่องเที่ยว

3) ด้านการพัฒนาพัฒนาทักษะความรู้ความสามารถของบุคลากร พบว่า วิชาหกิจชุมชนอนุรักษ์ ป่าชายเลนบ้านแหลมโฮมสเตย์ ควรมีพัฒนาทางด้านทักษะการให้บริการและการจัดการที่พักที่ได้มาตรฐานเทียบเท่าโรงแรม เช่น การปูผ้าปูที่นอนให้เรียบร้อย และพัฒนาทักษะองค์ความรู้ต่างๆ ให้แก่ไกด์นำท่องเที่ยวชุมชน ไม่ว่าจะ เป็นทางด้านภาษา หรือแม้แต่การขออนุญาตเป็นมัคคุเทศก์ชุมชนอย่างถูกต้องต้องมีข้อมูลค่าตอบแทนแก่นักท่องเที่ยว รวมถึงควรให้ความรู้แก่นักท่องเที่ยวยังไม่เข้าใจข้อปฏิบัติในองค์กรและบริบทวิถีชุมชนมุสลิม ได้ใกล้เคียงกับ (Sirivejjabhandu, 2021) ที่พบว่า แนวทางการพัฒนาการท่องเที่ยวชุมชน ต้องส่งเสริมและสนับสนุนการเรียนรู้ ได้แก่ การต้อนรับนักท่องเที่ยว การให้บริการนักท่องเที่ยว เช่น บริการอาหารเครื่องดื่ม และที่พักเป็นไปตามมาตรฐานความปลอดภัย และ 3) การส่งนักท่องเที่ยว มีการเช็คเอาท์ ประเมินการให้บริการ ซึ่งรูปแบบดังกล่าวเป็นการท่องเที่ยวชุมชนมาตรฐานความปกติใหม่

4) ด้านการพัฒนาด้านสาธารณูปโภค พบว่า ควรปรับปรุงถนน พัฒนเส้นทางเดินทางในการเข้ามาท่องเที่ยวชุมชน จัดทำแผนที่การเดินทางท่องเที่ยวชุมชนที่เป็นสถานที่สำคัญในชุมชน เพื่อความสะดวกสบายในการเดินทางของนักท่องเที่ยว โดยเฉพาะอย่างยิ่งในช่วงเวลากรรมของสภาพอากาศที่ไม่เอื้ออำนวยต่อการเดินทาง รวมถึงการจัดการทางด้านการรักษาความสะอาด และการกำจัดขยะอาหาร นำขยะอาหารที่ไม่สามารถใช้ประโยชน์ได้แล้วไปกำจัดอย่างถูกวิธี และนำขยะที่สามารถนำไปใช้ประโยชน์ได้ไปทำให้เกิดประโยชน์ เช่น การทำน้ำหมัก การทำปุ๋ย และอื่นๆ เพื่อนำไปขายและช่วยเสริมสร้างรายได้ให้ชุมชนนั้น ได้ใกล้เคียงกับ Aka (2019) ที่พบว่า แนวทางการพัฒนาการบริหารจัดการท่องเที่ยวของกลุ่มจังหวัดภาคใต้ฝั่งอันดามันตามปรัชญาของเศรษฐกิจพอเพียง ที่สำคัญคือ กลุ่มจังหวัดภาคใต้ฝั่งอันดามันควรบริหารจัดการเพื่อส่งเสริมการท่องเที่ยวในเรื่องการเพิ่ม ขยายหรือกระจายเส้นทางคมนาคมขนส่งไปยังแหล่งท่องเที่ยวต่าง ๆ โดยขอความร่วมมือจากเครือข่าย เช่น ภาคประชาชน กลุ่มนักธุรกิจ กลุ่มนักลงทุน และนักพัฒนาเอกชน พร้อมทั้งควรประชาสัมพันธ์ หรือชี้แจงให้ประชาชนทราบและเข้าใจเรื่องดังกล่าวโดยผ่านเครือข่าย หรือการสื่อสารของกลุ่มจังหวัดภาคใต้ฝั่งอันดามันด้วย

ข้อเสนอแนะ

ข้อเสนอแนะเชิงนโยบาย

1) สำนักงานพัฒนาชุมชน ศูนย์พัฒนาฝีมือแรงงานจังหวัดนครศรีธรรมราช ฯลฯ ควรเร่งสนับสนุนในการพัฒนาวิชาหกิจชุมชนอนุรักษ์ป่าชายเลนบ้านแหลมโฮมสเตย์ ให้เป็นศูนย์ฝึกอาชีพ/แหล่งเรียนรู้ทางธรรมชาติ เนื่องจากมีศักยภาพเพียงพอในการพัฒนา อันจะนำมาซึ่งการเพิ่มจำนวนนักท่องเที่ยว และเสริมรายได้จากการประกอบอาชีพที่เพิ่มขึ้น

2) สำนักงานการท่องเที่ยวและกีฬาจังหวัดนครศรีธรรมราช ฯลฯ ควรเร่งช่วยส่งเสริมทางด้านการประชาสัมพันธ์ และการทำการตลาดให้กับบ้านแหลมโฮมสเตย์ ให้เป็นที่รู้จักแก่นักท่องเที่ยว นักเรียน นักศึกษา และผู้ที่ชื่นชอบวิถีธรรมชาติให้เดินทางมาท่องเที่ยวมากยิ่งขึ้น

3) สำนักงานการท่องเที่ยวและกีฬาจังหวัดนครศรีธรรมราช ฯลฯ จึงควรเร่งสนับสนุนการพัฒนาทักษะความรู้ความสามารถของบุคลากร ทั้งในด้านการบริการที่พักที่ได้มาตรฐานเทียบเท่าโรงแรม และฝึกทักษะทางด้านภาษา การขออนุญาตเป็นมัคคุเทศก์ชุมชนอย่างถูกต้อง รวมถึงให้ความรู้เรื่องข้อการปฏิบัติของการเที่ยวในชุมชนมุสลิมแก่กลุ่มนักท่องเที่ยวเป้าหมาย และประชาชนทั่วไป

4) กระทรวงคมนาคม องค์การบริหารส่วนตำบล ฯลฯ จึงควรเร่งปรับปรุง หรือซ่อมแซมเส้นทางเดินทาง รวมถึงจัดทำแผนที่การเดินทางท่องเที่ยวชุมชนบ้านแหลมโฮมสเตย์ เพื่อความสะดวกสบายในการเดินทางของนักท่องเที่ยวต่อไป

ข้อเสนอแนะเชิงปฏิบัติ

- 1) วิสาหกิจชุมชนอนุรักษ์ป่าชายเลนบ้านแหลมโฮมสเตย์ควรให้ความสำคัญในการพัฒนาศักยภาพด้านการให้บริการที่พักที่ได้มาตรฐาน เพื่อดึงดูดนักท่องเที่ยวให้เข้ามาพัก
- 2) วิสาหกิจชุมชนอนุรักษ์ป่าชายเลนบ้านแหลมโฮมสเตย์ควรควรเข้มงวดเกี่ยวกับข้อปฏิบัติของนักท่องเที่ยวในชุมชนมุสลิม รวมถึงจัดทำป้าย หรือข้อความเกี่ยวกับข้อปฏิบัติต่าง ๆ ให้กับกลุ่มนักท่องเที่ยว
- 3) วิสาหกิจชุมชนอนุรักษ์ป่าชายเลนบ้านแหลมโฮมสเตย์ควรมีการพัฒนาศักยภาพภาพภาพให้เป็นการท่องเที่ยวโดยชุมชนอย่างยั่งยืนต่อไป

ข้อเสนอแนะในการวิจัยครั้งต่อไป

- 1) การศึกษาครั้งนี้เป็นเพียงการศึกษาจากผู้ให้ข้อมูลที่สำคัญ ซึ่งเป็นสมาชิกวิสาหกิจชุมชนอนุรักษ์ป่าชายเลนบ้านแหลมโฮมสเตย์เท่านั้น ดังนั้นในการศึกษารั้งถัดไป ผู้วิจัยอาจเพิ่มกลุ่มผู้ให้ข้อมูลอื่นๆ อาทิ กลุ่มหน่วยงานภาครัฐที่มีส่วนเกี่ยวข้อง กลุ่มนักท่องเที่ยว และอื่นๆ
- 2) การศึกษาครั้งนี้เป็นเพียงการศึกษาจากกลุ่มวิสาหกิจชุมชนอนุรักษ์ป่าชายเลนบ้านแหลมโฮมสเตย์เท่านั้น ดังนั้นในการศึกษารั้งถัดไป ผู้วิจัยอาจเพิ่มกลุ่มวิสาหกิจชุมชนอื่นๆ ในพื้นที่จังหวัดนครศรีธรรมราช โดยอาจระบุเป็นรายอำเภอ หรือครอบคลุมทั้งจังหวัด ตลอดจนขยายไปสู่ระดับภูมิภาค และระดับประเทศ
- 3) การศึกษาเป็นการศึกษาเชิงคุณภาพ โดยการสัมภาษณ์แบบเชิงลึก เท่านั้น ดังนั้นในการศึกษารั้งถัด อาจเพิ่มการศึกษาเชิงปริมาณ โดยการศึกษาเกี่ยวกับ ความคาดหวัง ความพึงพอใจ ของนักท่องเที่ยวที่มีต่อบ้านแหลมโฮมสเตย์

เอกสารอ้างอิง

- Aka, J. (2019). Management to promote tourism in the southern provinces on the Andaman Coast according to the philosophy of sufficiency economy. *Journal of politics, administration and law*, 11(2), 425-439. [in Thai].
- Economics Tourism and Sports Division. (2024). Summary of the camping situation Number of visitors and income from visitors from January to December 2023. Retrieved February 1, 2024, from <https://www.mots.go.th/news/category/705>. [in Thai].
- Gulick, L. & Urwick, L. (1937). *Paper on the science of administration*. New York ,Institute of Public Administration.
- Jitsomnuk, W. (2023). Consideration factors Before investing in stocks tourism industry. Retrieved March 15, 2024, from <https://www.bot.or.th/th/research-and-publications/article/chaengsibia/article-2023jun13.html>. [in Thai].
- Khamgerd, T., Rueangrit, U., Sengiamsin, P., Tenwat, J. & Markchan, C. (2020). Community-based Tourism Management Model on the Foundations of Sustainable Community Lifestyles of Tontan Subdistrict Songphinong District, Suphanburi Province. *Rajamangala University of Technology Suvarnabhumi*. [in Thai].
- Kueajan, V. (2019). Participative community enterprise development strategy : A Case study of the Ban laem homestay Mangrove conservation group community enterprise Tha sala district, Nakhon si thammarat province. *Thammasat (Master's Thesis)*. Thammasat University, Bangkok. [in Thai].
- Mahawanakul, W., & Prasongsak, N. (2023). How does Thai tourism recover in terms of space?. Retrieved March 15, 2024, from <https://www.bot.or.th/th/research-and-publications/article/chaengsibia/article-2023jun13.html>. [in Thai].
- Ministry of Tourism and Sports. (2024). International Tourist Arrivals to Thailand Jan - Dec 2023?. Retrieved February 2, 2024, from <https://www.mots.go.th/news/category /704>. [in Thai].

- Ponyothi, M., Nooniam, S., & Sakulwanichcharoen, S. (2022). Sustainable community-based tourism development Guideline: A case study of Taidam community at ban na pa nard, Chiang khan district, Loei province. *Journal of International and Thai Tourism*, 18(1), 1-25. [in Thai].
- Sinchai, P., Rodchuen, P., Charujinda, S., Jongjaihan, A., Chansathitphon, P., Aunruea, P., & Uesuratanachai, M. (2019). The Guideline of Community-Based Tourism Management for sustainability in Bor Suak Sub-district, Muang District, Nan Province. Srinakharinwirot University. [in Thai].